

СТРУКТУРА

1

Краткая информация о ППМИ в России

2

Почему ППМИ работает:
задачи сопровождения

ЧТО ТАКОЕ ППМИ?

Программа Всемирного банка, направленная на вовлечение населения в решение местных проблем. Схожие программы реализуются в более чем 60 странах мира и 6 регионах России.

Механизм - поддержка совместных инициатив населения и ОМСУ

- **Финансовая поддержка** – региональные субсидии на реализацию совместных проектов, предоставляемые муниципалитетам на конкурсной основе
- **Техническое сопровождение** – информирование, обучение, непосредственные консультации, мониторинг и т.д.

Фокус – муниципалитеты поселенческого уровня

ВОВЛЕЧЕНИЕ НАСЕЛЕНИЯ ПОЗВОЛЯЕТ:

- ✓ Выявить и реализовать наиболее важные для населения проекты
- ✓ Обеспечить софинансирование со стороны населения
- ✓ Повысить удовлетворенность и доверие населения к власти

*Насколько важна
проблема, решенная
в рамках ППМИ?*



Технология ППМИ

Население (собрание)

- Определяет наиболее приоритетную проблему местного уровня (в рамках полномочий ОМСУ)
- Избирает инициативную группу по подготовке проекта, направленного на решение этой проблемы
- Определяет возможности софинансирования со стороны населения, спонсоров, муниципалитета

Инициативная группа совместно с администрацией МО

- готовит конкурсную заявку в т.ч. техническую документацию

Региональная конкурсная комиссия

- оценивает проекты по утвержденным критериям и определяет победителей

Уполномоченное министерство

- заключает соглашения с победившими МО и предоставляет им субсидии

Поселение

- проводит конкурсный отбор подрядчиков и реализует проект до конца года

РЕЗУЛЬТАТЫ ППМИ В СУБЪЕКТАХ РФ



Ставропольский край (с 2007 г.)



Кировская область (с 2009 г.)



Тверская область (2012 г.)



Нижегородская область (с 2013 г.)



Хабаровский край (с 2013 г.)



Республика Башкортостан (с 2014 г.)



Ряд других регионов (в стадии переговоров)



ВОВЛЕЧЕНИЕ НАСЕЛЕНИЕ

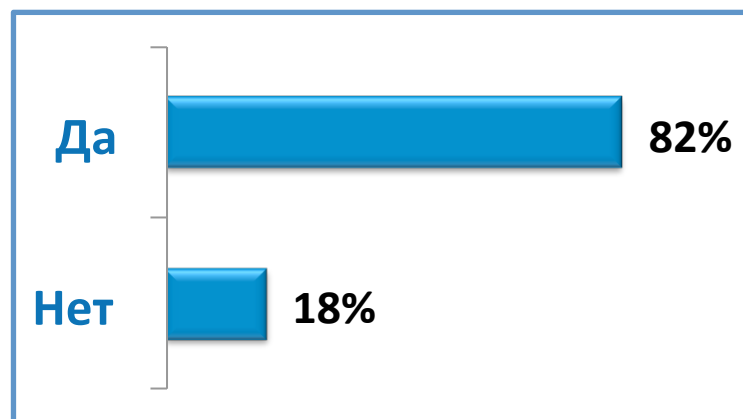
- Более 1000 собраний населения в регионах ППМИ в 2013 г.
- Более 100 тыс. участников собраний (до 60% взрослого населения в отдельных населенных пунктах)
- Более 3 тыс. человек, непосредственно работающих в инициативных группах



РЕШЕНИЕ НАИБОЛЕЕ ПРИОРИТЕТНЫХ МЕСТНЫХ ПРОБЛЕМ

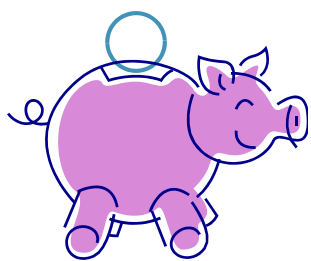
- **Более 1200 реализованных проектов по развитию социальной инфраструктуры (на конец 2013 г.)**
 - Около 300 проектов по водоснабжению в Кировской области
 - Около 300 проектов по ремонту дорог в Кировской области
 - Более 100 проектов по ремонту/реконструкции ДК в Ставропольском крае
- **Более 1 млн благополучателей**

*Пользуетесь ли Вы
результатами реализации
проекта
(выполненных работ)?*



ТИПОЛОГИЯ РЕАЛИЗОВАННЫХ ПРОЕКТОВ

Типология микропроекта	СК 2007-2013	КО (2010-2013)			НО 2013	ТО 2013	РБ 2014	ХК 2014
		поселения	районы	города				
Водоснабжение	6,6%	33,8%	-	-	9,4%	28,3%	5,9%	-
Дороги, мосты	9,9%	35,7%	35,3%	24,5%	21,9%	11,3%	27,9%	8%
Спортивные сооружения	7,4%	4,2%	13,7%	8,8%	3,1%	9,5%	8,8%	15%
Уличное освещение	0,8%	5,7%	-	2,9%	-	1,9%	2,9%	-
Благоустройство	8,7%	6,5%	-	42,1%	6,2%	1,9%	2,9%	15%
Детские площадки	8,3%	-	-	-	9,5%	7,5%	8,8%	15%
Тротуары	4,1%	-	-	-	6,2%	-	-	8%
Дома культуры	45,5%	3,4%	47,0%	2,0%	6,2%	28,3%	22,1%	8%
Другое	8,7%	10,7%	3,9%	19,7%	37,5%	11,3%	20,6%	31%
ВСЕГО (шт.)	242	767	51	102	32	53	69	13



СОФИНАНСИРОВАНИЕ

(ПРИВЛЕЧЕНИЕ ВНЕБЮДЖЕТНЫХ СРЕДСТВ)

Источник финансирования	СК 2013	КО 2013	ТО 2014	НО 2013	РБ 2014	ХК 2014
Региональный бюджет	61,7 (84%)	299,3 (71%)	56,5 (54%)	20,0 (63%)	59,5 (72%)	17,4 (75%)
Местное софинансирование, в т.ч.	11,3 (16%)	119,6 (29%)	48,2 (46%)	11,9 (37%)	22,9 (28%)	5,6 (25%)
• Вклад населения	1,3 (2%)	40,7 (10%)	9,2 (9%)	4,1 (13%)	7,3 (9%)	1,5 (7%)
• Муниципальный бюджет	7,1 (10%)	51,9 (12%)	30,3 (29%)	6,2 (19%)	9,1 (11%)	2,9 (13%)
• Вклад местного бизнеса и др. источники	2,9 (4%)	27,1 (7%)	8,8 (8%)	1,6 (5%)	6,5 (8%)	1,2 (5%)
Всего (млн руб.)	73,0	418,9	104,7	31,9	82,4	23,1

РОСТ УДОВЛЕТВОРЕННОСТИ И ДОВЕРИЯ НАСЕЛЕНИЯ

Удовлетворенность отдельными аспектами деятельности местных органов власти

(баланс положительных и отрицательных ответов)



РОСТ УДОВЛЕТВОРЕННОСТИ И ДОВЕРИЯ НАСЕЛЕНИЯ

Удовлетворенность услугами в месте проживания респондента

(оценки по пятибалльной шкале)



СТРУКТУРА

1

Краткая информация о ППМИ в России

2

Почему ППМИ работает:
задачи сопровождения

1 - ДИЗАЙН И ЛОГИКА ПОСТРОЕНИЯ ПРОГРАММЫ

- Вся работа осуществляется **на поселенческом уровне**
- Поддержка имеет **системный характер** – это не поощрительные гранты для лучших, а субсидии, доступные для каждого МО на конкурсной основе
- Выявляются и решаются **«незаметные» проблемы**, которые редко попадают в ЦП
- **Результаты видны быстро** - от определения проблемы до ее решения проходит не более года
- **Все процедуры объективны и прозрачны**, условия одинаковы для всех
 - Проекты отбираются на конкурсной основе
 - Критерии отбора формализованы и известны заранее
 - Результаты отбора проектов доведены до участников и размещены в открытый доступ



Создается сильная мотивация для местных глав, местного бизнеса, населения участвовать и софинансировать

2 - СОПРОВОЖДЕНИЕ ПРОГРАММЫ НА ВСЕХ ЭТАПАХ

Собрание населения

(определение проблемы и источников финансирования, выбор инициативной группы)

Подготовка конкурсной документации администрацией поселения и инициативной группой

Проведение конкурсного отбора проектов

Заключение соглашений между уполномоченным министерством и победившими МО на предоставление им субсидии

Проведение поселением конкурсного отбора подрядчиков

Реализация проектов



ПРОБЛЕМЫ и ВОПРОСЫ:

- Как собрать население?
- Как провести собрание?
- При каких условиях собрание считается действительным?
- Как зафиксировать решения, принятые на собрании?
- Какие предварительные мероприятия необходимы?

Собрание населения
(определение проблемы и источников
финансирования, выбор инициативной
группы)

Подготовка конкурсной документации
администрацией поселения и
инициативной группой

Проведение конкурсного отбора
проектов

Заключение соглашений между
уполномоченным министерством и
победившими МО на предоставление
им субсидии

Проведение поселением конкурсного
отбора подрядчиков

Реализация проектов



ПРОБЛЕМЫ и ВОПРОСЫ:

- Кто готовит конкурсную документацию?
- Нужна ли ПСД или достаточно локальной сметы?
- Как подготовить смету?
- Какие административные процедуры необходимо пройти?
- Как привлечь средства населения и спонсоров?
- и т.д.

Собрание населения
(определение проблемы и источников
финансирования, выбор инициативной
группы)

Подготовка конкурсной документации
администрацией поселения и
инициативной группой

Проведение конкурсного отбора
проектов



Заключение соглашений между
уполномоченным министерством и
победившими МО на предоставление
им субсидии

Проведение поселением конкурсного
отбора подрядчиков

Реализация проектов

ПРОБЛЕМЫ и ВОПРОСЫ:

- Как оценивать проекты?
- Кто входит в состав конкурсной комиссии?
- Как обработать большое количество заявок?
- Как довести результаты отбора до участвующих поселений?
- и т.д.

Собрание населения
(определение проблемы и источников
финансирования, выбор инициативной
группы)

Подготовка конкурсной документации
администрацией поселения и
инициативной группой

Проведение конкурсного отбора
проектов

Заключение соглашений между
уполномоченным министерством и
победившими МО на предоставление
им субсидии

Проведение поселением конкурсного
отбора подрядчиков

Реализация проектов



ПРОБЛЕМЫ и ВОПРОСЫ:

- Что прописывается в соглашении?
- Как организовать подписание соглашения?
- и т.д.

Собрание населения
(определение проблемы и источников
финансирования, выбор инициативной
группы)

Подготовка конкурсной документации
администрацией поселения и
инициативной группой

Проведение конкурсного отбора
проектов

Заключение соглашений между
уполномоченным министерством и
победившими МО на предоставление
им субсидии

Проведение поселением конкурсного
отбора подрядчиков

Реализация проектов



ПРОБЛЕМЫ и ВОПРОСЫ:

- Как подготовить конкурсную документацию на отбор подрядчика?
- Когда можно начинать проводить торги?
- Что делать с экономией?
- и т.д.

Собрание населения
(определение проблемы и источников
финансирования, выбор инициативной
группы)

Подготовка конкурсной документации
администрацией поселения и
инициативной группой

Проведение конкурсного отбора
проектов

Заключение соглашений между
уполномоченным министерством и
победившими МО на предоставление
им субсидии

Проведение поселением конкурсного
отбора подрядчиков

Реализация проектов



ПРОБЛЕМЫ и ВОПРОСЫ:

- Как организовать мониторинг хода реализации проектов?
- и т.д.

Подход Всемирного Банка к сопровождению ППМИ



Команда экспертов

- Дизайн проекта
- Методические материалы и НПА
- Обучение глав (вовлечение населения, софинансирование, подготовка заявок и пр.)
- Экспертиза хода реализации проекта и непрерывные консультации участников проекта



Команда местных консультантов

- Сопровождение собраний населения
- Консультации глав и членов инициативных групп
- Мониторинг реализации проектов



Информационная система управления (ИСУ)

- База данных по всем проектам (заявки, фото объектов, отчеты консультантов и т.д.)
- Автоматическая подача, обработка и оценка заявок по утвержденным критериям
- Мониторинг и анализ хода реализации проектов

Контакты:



Анна Сергеевна Сухова

координатор ППМИ в Московском
представительстве Всемирного банка

Тел.раб.: +7 499 921 2079

Тел. моб.: +7 906 092 58 75

E-mail: asukhova@worldbank.org



Сергей Алексеевич Гридин

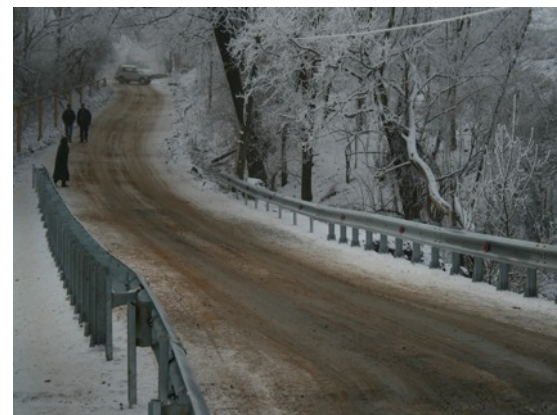
менеджер по региональному развитию
ППМИ

Тел. моб.: +7 928 012 15 02

E-mail: ser-gridin@rambler.ru



Спасибо за внимание!





«Это действительно один из наших самых масштабных и программных проектов. Суть в том, что мы одновременно и решаем какие-то вопросы местного значения, конкретные проблемы, и поднимаем сознательность граждан»

Никита Белых

(Никита Белых: Нужна децентрализация власти // “Новая газета» №34, от 28 марта 2012 г.: <http://old.novayagazeta.ru/data/2012/034/12.html>)



«Запускаем пилотный проект по поддержке местных инициатив. Проект, на мой взгляд, очень важный и перспективный. Его главная цель – вовлечение граждан в решение конкретных социально-значимых задач»

«Данный проект, на мой взгляд, - это предметный шаг для развития местного самоуправления, когда определение и решение проблем во многом зависит от активности самих граждан»

Валерий Шанцев

<http://shantsevvp.livejournal.com/82518.html>



«Нам близка идеология Всемирного Банка, которая пропагандирует сохранение исторического наследия и вовлечение общества в создание комфортных условий для жизни»

«В ней [ППМИ] приняло участие каждое пятое поселение региона. Это свидетельствует о ее актуальности и востребованности. Самое главное, люди поверили, что качество жизни зависит от них самих»

Андрей Шевелев

(Пресс-служба Правительства Тверской области <http://region.tver.ru/news/?id=6468>)

09.09.14



«Программа поддержки местных инициатив позволяет, с одной стороны, оперативно решать наиболее острые проблемы муниципальных образований, а с другой – является хорошим способом вовлечения граждан в управление развитием своего поселения. После отладки системы планируется увеличить объёмы финансирования и создать на её основе эффективный инструмент восстановления общественной инфраструктуры городских и сельских поселений края, позволяющий ежегодно реализовывать 90 - 100 проектов»

Вячеслав Шпорт

(Пресс-служба Губернатора и Правительства Хабаровского края:

<http://khabkrai.ru/news/newsfull.html?id=27392>)



«Местные инициативы – серьезный ресурс для решения очень многих социальных и экономических проблем. Государству важно их поддерживать, и Ставрополье уже несколько лет идет по этому пути»

«Приятно отметить, что Ставрополье является первым российским субъектом, в котором при содействии Всемирного Банка дан старт проекту по поддержке местных инициатив. С опорой на наш опыт, сегодня он реализуется и в других регионах страны»

Владимир Владимиров

(Буклет про Проект поддержки местных инициатив в Ставропольском крае)

ППМИ в России

2005 г.

- начата подготовка федерального проекта для ЮФО с привлечением займа Всемирного Банка (совместно с Минрегионом РФ)

2007 г. –
н.в.

- ППМИ реализуется в субъектах РФ при поддержке Всемирного банка

2008 г.

- ППМИ включена в стратегию партнерства Всемирного банка и Российской Федерации на 2008-2012, 2012-2016 гг. (Russia Country Partnership Strategy)

ППМИ в России

2010 г.

- ППМИ включена в Стратегию социально-экономического развития Северо-Кавказского федерального округа до 2025 г.

2012 г.

- Направление ППМИ включено в ФЦП «Устойчивое развитие сельских территорий» на 2014-2017 гг.

2013 г.

- ППМИ рекомендовано Советом федерации РФ к реализации в субъектах РФ

2013 г.

- ППМИ обсуждается в рамках Открытого Правительства